

Peixos pelàgics petits de la costa catalana: 1) el seitó

Isabel Palomera

Institut de Ciències del Mar (CSIC). Passeig Marítim, 37-49. 08003 Barcelona
Telf. 932309554. Fax.: 932309555. E-mail: isabel@icm.csic.es

Publicat a: Pesca Mar, nº2: Finestra Científica

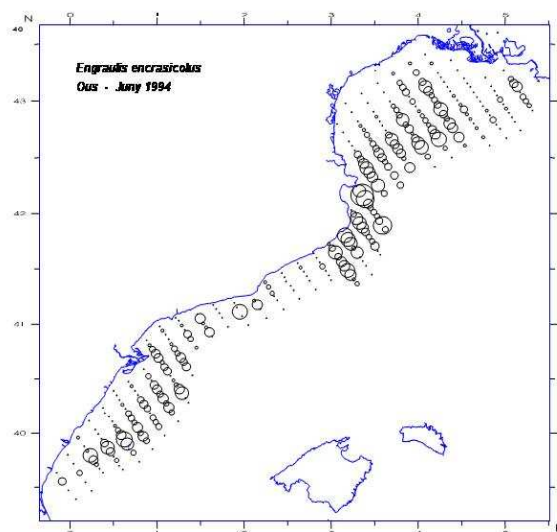
Coneixements biològics.

Els estudis científics realitzats en peixos pelàgics petits de la costa catalana han estat bàsicament dirigits al seitó, en estreta relació amb la seva importància econòmica.

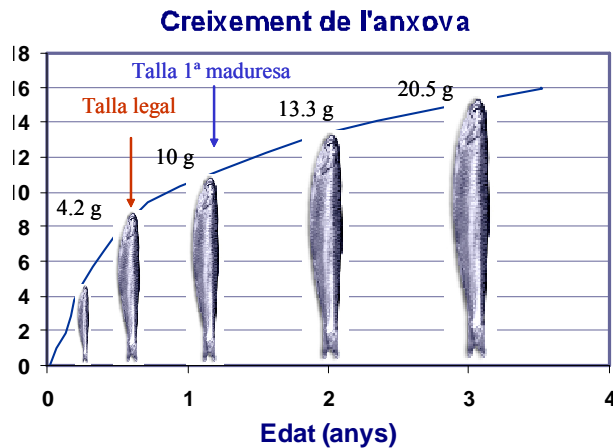
El seitó, de nom científic *Engraulis encrasicolus*, es distribueix al llarg de tota la mar Mediterrània i de la costa atlàntica oriental, des de Noruega fins a Angola. Tolera salinitats molt variables, el que li permet viure en indrets de baixa i també molt alta salinitat com ara llacunes, estuaris i alta mar. És una espècie pelàgica que, a l'estiu es troba a fondàries al voltant dels 50 m i que realitza migracions verticals diàries: les primeres hores del dia es troba formant bancs compactes a poca distància del fons i durant el capvespre pugen a aigües més someres, on es desagreguen i dispersen.

A la Mediterrània occidental la màxima abundància de seitó en el període de reproducció es troba a les plataformes continentals influenciades pels dos grans rius de la regió, el Roïna, al golf de Lleó, i l'Ebre a la costa catalana. A més, la seva distribució pot arribar fins al talús, sobre fondàries de 1000 m (Figura 1).

Es tracta d'una espècie de vida curta, amb una longevitat màxima entorn dels 3 o 4 anys i una talla màxima entre 18 i 20 cm. El creixement del seitó és molt ràpid durant el primer any de vida, quan també assoleix la talla de primera maduresa, als voltants dels 11 cm (Figura 2).



La distribució dels ous es un indicador de com es troben distribuïts els individus reproductors.



Cada femella fa diverses postes durant el període de reproducció. El número d'ous posts per femella cada temporada oscil·la entre 50000 i 150000, per femelles de 12 i 16 cm, respectivament.

Figura 2. Creixement en talla del seitó. S'indiquen la talla legal de captura, la talla de primera maduresa i el pes aproximat per edat.

La reproducció té lloc als mesos de primavera i estiu, amb els màxims entre maig i juliol. La posta comença quan la temperatura superficial de l'aigua comença a augmentar, passant dels 12.5°C a 14°C, i els màxims de posta es troben entre 20 i 24°C. Aquesta relació amb la temperatura fa que entre la zona sud i la zona nord de la costa catalana hi hagi un desplaçament del moment en que comença la posta, així com una significativa diferència en la durada del període de posta. Això condiciona en gran manera el comportament de la flota, ja que les màximes captures, que es produeixen durant el període reproductor, les trobem avançades a la zona del sud de Catalunya respecte de la zona nord.

El seitó es desenvolupa mitjançant ous i larves pelàgics (Figura 3), que es troben fonamentalment als primers 30 metres de fondària. Aquest període de la seva vida és crític, doncs la seva dependència de les variacions ambientals fa que estiguin sotmesos a una mortalitat molt elevada. S'ha demostrat que la disminució dels cabals del riu Ebre afecten a la producció marina i per tant a la supervivència de les larves de seitó, concretant-se en una disminució de les captures de seitó de l'any següent.



Figura 3. Ous i larves de seitó pescades amb xarxes de plàncton.

Aquestes característiques biològiques fan que el seitó com tots els peixos pelàgics petits, sigui especialment sensible als canvis ambientals. És per això que no és fàcil distingir entre els impactes que es produeixen sobre las poblacions degut a la variabilitat natural o a la pesca, ni entendre quins són els mecanismes que determinen l'abundància dels seus estocs. A més, les fluctuacions naturals fan que aquestes espècies corrin més perill en situacions de sobre-explotació. Un exemple de la fragilitat de les pesqueres d'aquestes espècies és el col·lapse del seitó del mar d'Alborán als anys 80 i la més actual del golf de Biscaia.

Evolució de les captures i l'abundància

El seitó és la segona espècie més important a la pesquera de Catalunya pel que fa al volum de captures darrere la sardina (5550 i 9984 tones al 2004, respectivament), representant el 22% de les captures totals. De tota manera aquests valors estan molt per sota dels obtinguts l'any 1994 (14750 i 25840 tones, respectivament) i des d'aleshores han anat disminuint de forma alarmant (Figura 4).

En els darrers 15 anys s'ha fet un gran esforç per part dels científics per tal d'avaluar l'abundància de les poblacions de petits pelàgics, sobretot de seitó de la costa catalana i del golf de Lleó. Els mètodes d'avaluació directa per determinar l'abundància (biomassa) de les espècies de petits pelàgics són l'avaluació acústica, mitjançant ecosondes i el 'mètode de producció diària d'ous (MPDH)', mètode que es basa en la proporcionalitat que hi ha entre la quantitat d'ous que hi ha al mar i la biomassa de femelles reproductores.

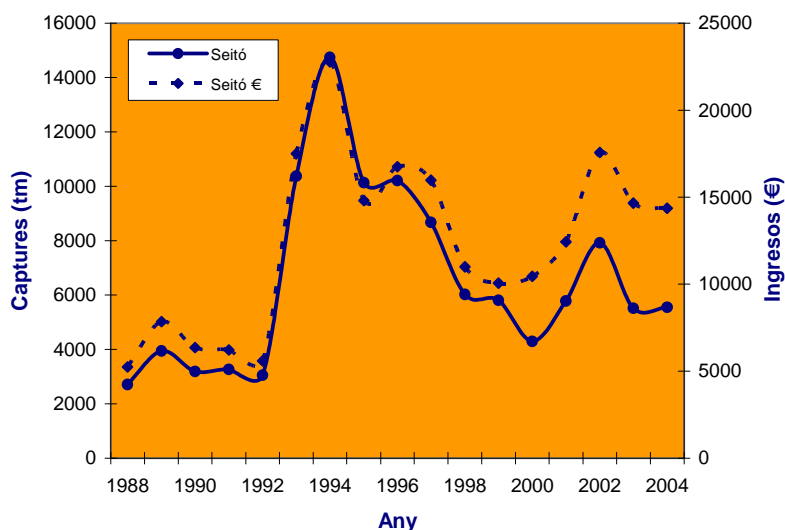


Figura 4. Sèrie de desembarcaments i d'ingressos de seitó a Catalunya en dels darrers 15 anys (dades DGPAM i ICM)

A les costes de la Mediterrània noroccidental es fan campanyes rutinàries d'acústica per a l'avaluació, per part de grups de recerca espanyols (IEO) i francesos (IFREMER). Les dades obtingudes en aquestes avaluacions indiquen una disminució del seitó des de l'any 2000. Els resultats obtinguts mitjançant el MPDH als anys 1993 i 1994 (el primer any finançat per la UE i el segon per la Generalitat) indicaven un volum de la població de seitó de 31000 i 53000 tones, respectivament.

Conclusions i recomanacions.

És evident que en la pesquera de seitó de Catalunya en els darrers 15 anys s'han donat certs canvis importants, tant pel que fa a les abundàncies, com al patró d'explotació:

1. Augment de l'esforç de pesca, per l'arribada de barques d'altres indrets de la costa mediterrània espanyola, degut a l'esgotament dels seus caladors.

2. Augment de la pressió pesquera hivernal, incidint perillosament en la pesca dels immadurs de seitó i posant en perill el reclutament anual,

3. Disminució progressiva de les talles capturades

La variabilitat de les poblacions depèn del reclutament, per tant l'objectiu de la gestió d'aquest recurs ha de ser evitar la sobre-pesca de reclutament, és a dir, evitar posar en perill el potencial reproductor de les poblacions. En una població petita com és el cas de Catalunya, el reclutament mai podrà ser molt gran, i si afegim la gran influència que els canvis ambientals tenen en aquestes espècies, es pot entrar en una situació de col·lapse.

Per evitar de posar en perill el reclutament haurem de protegir al màxim l'estoc reproductor. Les mesures que s'haurien de prendre per tal d'assegurar la seva conservació passen per protegir els juvenils i maximitzar les possibilitats de reproducció dels individus. És a dir:

- 1) *Reducció general de l'esforç*
- 2) *Augmentar la talla mínima legal de captura a 11 cm*
- 3) *Establiment d'àrees de protecció de juvenils i de reproductors*
- 4) *Monitoratge i seguiment continuat de les poblacions i de l'efecte de les vedes.*